

Présentation du DSB des Antilles

Situation de l'existant

Intervenant : Alan Quentric (EMF)

Appui technique du Cerema

- Élaboration du guide méthodologique pour la rédaction des DSF et DSBM

Hexagone :

- Rédaction des premiers éléments des DSF pour les quatre façades maritimes : Manche Est-Mer du Nord, Nord-Atlantique-Manche Ouest, Sud Atlantique et Méditerranée)

Outre-mer :

- Rédaction du volet 1 du DSBM Guyane (livraison V0 mars 2016)
- Rédaction du volet 1 du DSBM Saint-P. et Miquelon (livraison VF 01/2018)
- Rédaction du volet 1 du DSBM Antilles (livraison V1 janvier 2018)

Équipe projet

- **Équipe répartie sur deux sites** : Rouen (Cerema Normandie Centre) et Brest (Cerema Eau mer et Fleuve)
- **Pilote de l'étude** : Fanette Barraquet-Porte (NC)
- **Coordinateur** : Alan Quentric (EMF)
- **11 rédacteurs avec des compétences spécifiques sur les thèmes visés** : Fanette Barraquet-Porte (NC), Michaël Bentley (NC), Julie Droit (EMF), Jean-Matthieu Farenc (EMF), Florian Grillot (NC), Smaïl Hidouche (EMF), Alan Quentric (EMF), Catherine Ratsivalaka (EMF), Sara Reux (NC), Muriel Sauvé (NC) et Léa Thiébaud (EMF)
- **Relecteur** : Zéphyre Thinus (NC)

Calendrier de travail avec les Directions de la Mer

Proposition d'étude - juillet 2016

De novembre 2016 à janvier 2018

- Proposition de plan
- Collecte, acquisition et mise à disposition par les DM de données et références bibliographiques
- Rédaction des différentes parties et production de cartographies
- Premiers envoi en juin pour ajustement, corrections et amélioration du document à partir des commentaires des DM
- Envoi de la V0 : septembre 2017
- Retours des relecteurs (Comité scientifique, technique et économique du CMUBA) : décembre 2017
- Intégration des commentaires et V1 de l'état des lieux : janvier 2018

Thèmes traités dans le DSBM

- La protection des milieux, des ressources, des équilibres biologiques et écologiques ainsi que la préservation des sites, des paysages et du patrimoine
- La prévention des risques et la gestion du trait de côte
- La connaissance, la recherche et l'innovation ainsi que l'éducation et la formation aux métiers de la mer
- Le développement durable des activités économiques, maritimes et littorales et la valorisation des ressources naturelles minérales, biologiques et énergétiques
- La participation de la France à l'élaboration et à la mise en œuvre de politiques internationales et européennes intégrées pour la protection et la valorisation des espaces et activités maritimes
- La gouvernance associée à cette stratégie, les moyens de sa mise en œuvre et les modalités de son suivi et de son évaluation

Plan final

Chapitre 1 : Présentation générale du bassin maritime

- 1.1 Caractéristiques administratives
- 1.2 Gouvernance et planification maritime et littorale
- 1.3 Caractéristiques physiques
- 1.4 Caractéristiques hydrologiques
- 1.5 Caractéristiques océanographiques

Chapitre 2 : Le développement durable des activités économiques, maritimes et littorales et la valorisation des ressources naturelles minérales, biologiques et énergétiques

- 2.1 Spécificités et vivacités économiques du littoral
- 2.2 Les industries navales et nautiques
- 2.3 Les ports de commerce et les trafics maritimes
- 2.4 Tourisme et activités maritimes de loisirs
- 2.5 La pêche professionnelle et l'aquaculture
- 2.6 Les énergies marines renouvelables

Chapitre 3 : La protection des milieux, des ressources, des équilibres biologiques ainsi que la préservation des sites, des paysages et du patrimoine

3.1 Paysages, écosystèmes, faune, flore terrestres et marins

3.2 Pressions et impacts sur le littoral et le milieu marin

3.3 Politiques publiques de préservation et valorisation des milieux, des espèces et des paysages

Chapitre 4 : La prévention des risques et la gestion intégrée du trait de côte

4.1 Les risques littoraux

4.2 Les risques technologiques

4.3 Les risques sanitaires

4.4 La sécurité maritime

4.5 Le changement climatique

Chapitre 5 : La connaissance, la recherche et l'innovation ainsi que l'éducation et la formation aux métiers de la mer

5.1 La connaissance

5.2 La recherche et l'innovation

5.3 La formation aux métiers de la mer

5.4 Sensibilisation, communication, éducation à la mer

Document livré par le Cerema (V1) :

183 pages (hors bibliographie)

43 cartes

394 références bibliographiques :

- 195 sources papiers (ouvrages scientifiques, journaux, plaquettes de présentation...)
- 183 sites Internet
- 16 textes réglementaires

Références bibliographiques :

- Producteurs reconnus (AFB, Ifremer, Ifreco, Ministère, université des Antilles...)
- Utilisation de sources les plus récentes possibles

Nombre d'ouvrages par année de publication

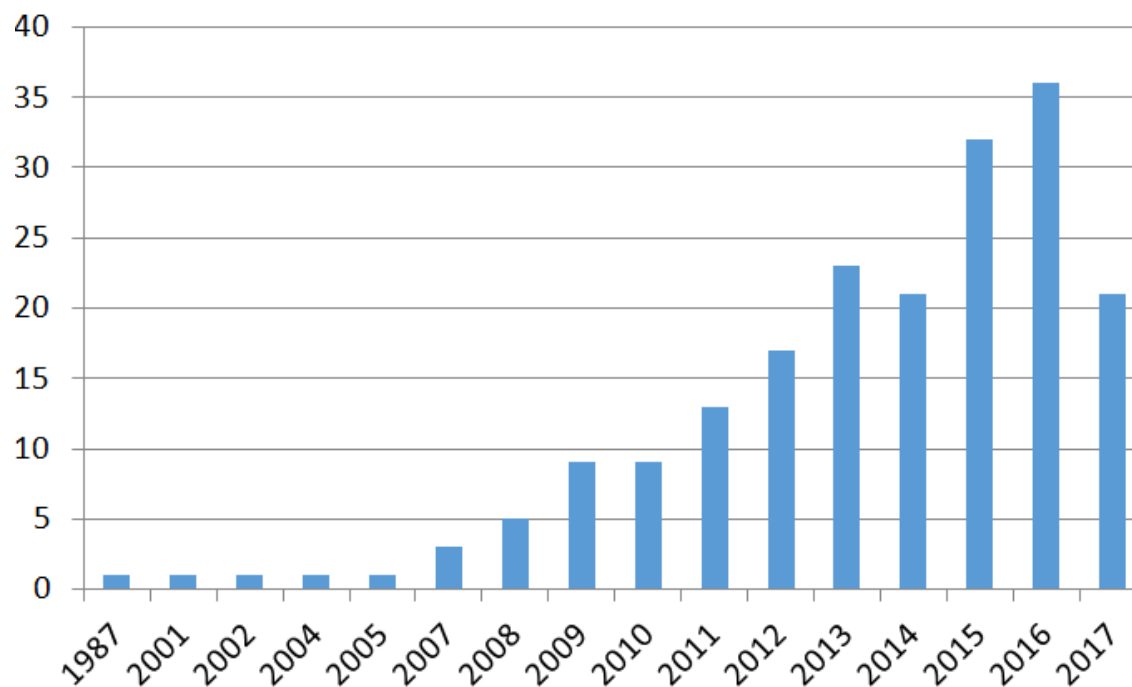


Illustration du contenu à l'aide de 3 exemples concrets :

Chapitre 2 – Le développement durable des activités économiques, maritimes et littorales et la valorisation des ressources naturelles minérales, biologiques et énergétiques

2.1 Spécificités et vivacité économiques du littoral.....	2
2.1.1 Le poids de l'économie présentielle sur le littoral Antillais.....	2
2.1.2 Spécificités et vivacités de l'économie maritime aux Antilles.....	4
2.2 Les industries navales et nautiques.....	10
2.2.1 Une spécificité antillaise.....	10
2.2.2 La réparation et l'entretien des navires militaires, de commerce et la grande plaisance.....	11
2.2.3 La construction, la réparation et l'entretien des navires de « petites dimensions ».....	13
2.3 Les ports de commerce et les trafics maritimes.....	16
2.3.1 Le contexte des Caraïbes.....	16
2.3.2 Les ports des Antilles françaises.....	18
2.3.3 Les perspectives.....	20
2.4 Tourisme et activités maritimes de loisirs.....	23
2.4.1 Fréquentation sur les îles.....	23
2.4.2 Activités maritimes de loisirs.....	27
2.5 La pêche professionnelle et l'aquaculture.....	37
2.5.1 Evolution de la pêche dans les Antilles françaises.....	37
2.5.2 Principales ressources halieutiques.....	37
2.5.3 La pêche professionnelle.....	38
2.5.4 L'aquaculture marine.....	44

Le nautisme

La pêche

L'environnement

Chapitre 3 – La protection des milieux, des ressources, des équilibres biologiques ainsi que de la préservation des sites, des paysages et du patrimoine

3.1 Paysages, écosystèmes, faune, flore terrestres et marins.....	1
3.1.1. Paysages.....	1
3.1.2 Écosystèmes marins et côtiers.....	3
3.1.3 Une biodiversité remarquable.....	9
3.1.4 Faune et flore remarquables.....	12
3.2 Pressions et impacts sur le littoral et le milieu marin.....	24
3.2.1 Activités générant des pressions et impacts physiques.....	24
3.2.2 Activités générant des pressions et impacts chimiques.....	28
3.2.3 Activités générant des pressions et impacts biologiques.....	30
3.3 Politiques publiques de préservation et valorisation des milieux, des espèces et des paysages.....	33
3.3.1 Qualité des eaux côtières et prévention des pollutions.....	33
3.3.2 Préservation des écosystèmes marins et de la biodiversité.....	35
3.3.3 Préservation et valorisation des sites et des paysages.....	38

Premier exemple : le nautisme (1/2)

Nautisme : Prend en compte les activités de sport et loisir sur l'eau (plaisance, voile traditionnelle, sports de glisse...) et sous l'eau (plongée)

- Poids économique important pour les Antilles françaises mais difficilement identifiable dans les statistiques nationales
- Activités de commerce, de service, d'artisanat et d'industrie
- 1200 emplois estimés pour la Martinique (DIECCTE), 700 pour la Guadeloupe (Région)

Premier exemple : le nautisme (2/2)

- Capacités d'accueil : 2 grosses marinas (Marina Bas du Fort et Marina du Marin), 29 ports de plaisance au total – mais insuffisante au vu de la fréquentation
- Environ 30 000 navires de plaisance immatriculés en 2016
- 291 clubs de loisirs nautiques en Martinique (DM 972 - 2013), 200 entreprises en relation avec des activités nautiques en Guadeloupe (ASR - 2013)
- Assistance technique de bon niveau (St Martin et en Martinique), services aux plaisanciers variés et de qualité

Nombre de mouillages forains en Guadeloupe



Projection : RRAF 1991 UTM zone 20N

Réalisation Cerema Dter NC - septembre 2017

- Mouillage forain (nombre)

Source - Copyrights :
 BD Adresse® - ©IGN Paris
 Nombre de mouillages : DM Guadeloupe 2017
 Fond de carte - Esri, GEBCO

Deuxième exemple : la pêche professionnelle (1/2)

- Activité marginale à Saint-Martin
- Chiffre d'affaire : 26 millions d'euros en Guadeloupe, 8 millions d'euros en Martinique
- 8 ports de pêche et 12 polyvalents en Guadeloupe, 8 ports de pêche et 16 « APIT » en Martinique
- 1259 navires actifs à la pêche pour la façade antillaise, dont 90 % exerçant une activité de pêche côtière (12 milles)
- Navires de petite taille (moins de 12 mètres), sortant pour la majorité moins de 24 h => « petite pêche » représentant 90 % des apports débarqués (vente directe).

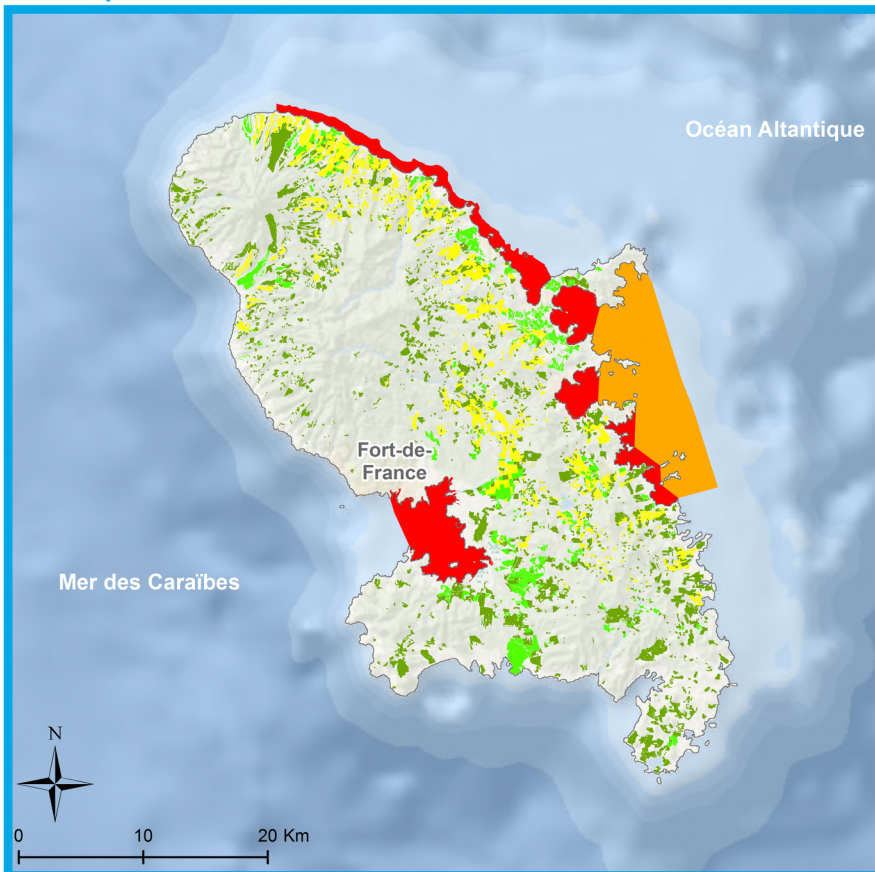
Troisième exemple : la pêche professionnelle (2/2)

- Ressource halieutique en zone côtière dégradée (pollutions d'origine terrestre en majorité, effort de pêche très important, espèces invasives...)

=> pêcheurs contraints à partir plus au large, mais navires inadaptés (sécurité des hommes)
- Filière peu organisée, activité familiale / traditionnelle
- Moyenne d'âge élevée des marins-pêcheurs

Zones d'interdiction de pêche en mer liée à la présence de chlordécone

Martinique



Projection : RRAF 1991 UTM zone 20N

- Pêche de toute espèce de faune marine interdite
- Pêche de toute langouste (blanche et brésilienne) interdite

Culture

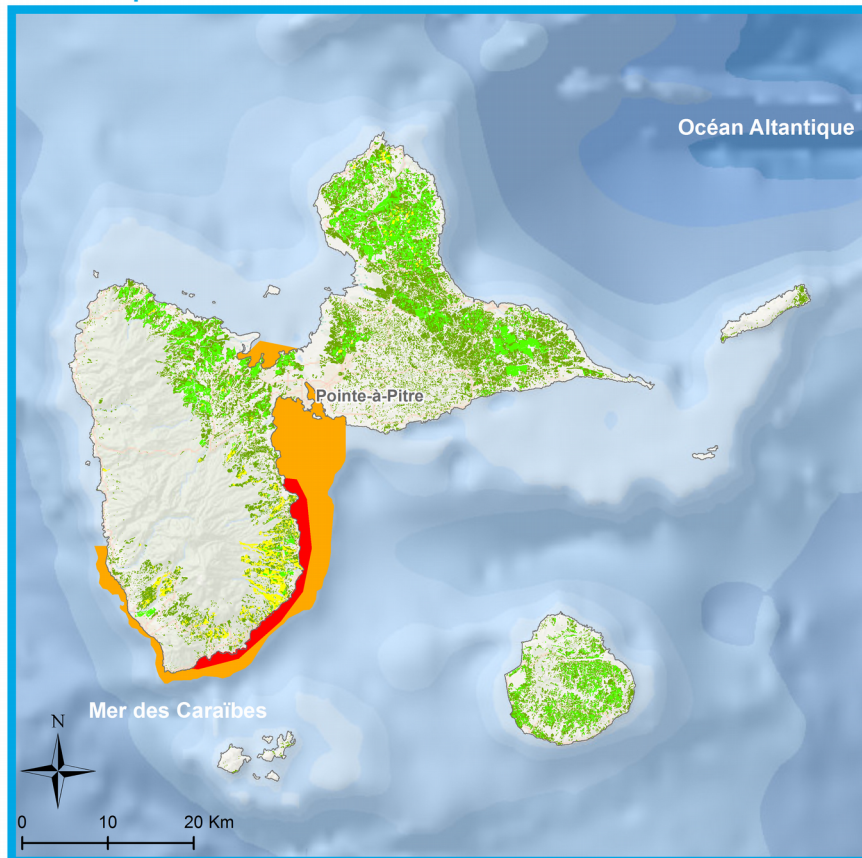
- Banane
- Canne à sucre
- Autre cultures

Réalisation Cerema Dter NC - août 2017

Source - Copyrights :
 Zone interdite chlordécone : OEM 2012
 Culture : DAAF 2016
 BD Carto® - ©IGN Paris
 Fond de carte - Esri, GEBCO

Zones d'interdiction de pêche en mer liée à la présence de chlordécone

Guadeloupe



Projection : RRAF 1991 UTM zone 20N

- Zone d'Interdiction totale de pêche
- Zone d'Interdiction partielle de pêche

Culture

- Banane
- Canne
- Autre culture

Réalisation Cerema Dter NC - août 2017

Source - Copyrights :
 Zone interdite chlordécone : DM 2014
 Culture : DAAF 2013
 BD Carto® - ©IGN Paris
 Fond de carte - Esri, GEBCO

Troisième exemple : l'environnement marin (1/3)

- Des écosystèmes marins et littoraux variés et remarquables (coraux, herbiers, mangroves)
- Une grande richesse spécifique, tant floristique que faunistique
- Des espèces emblématiques et protégées : coraux, tortues et mammifères marins...
- Un environnement fragile, qui se dégrade sous l'action directe et indirecte de l'homme : activités, changement climatique.

Deuxième exemple : l'environnement marin (2/3)

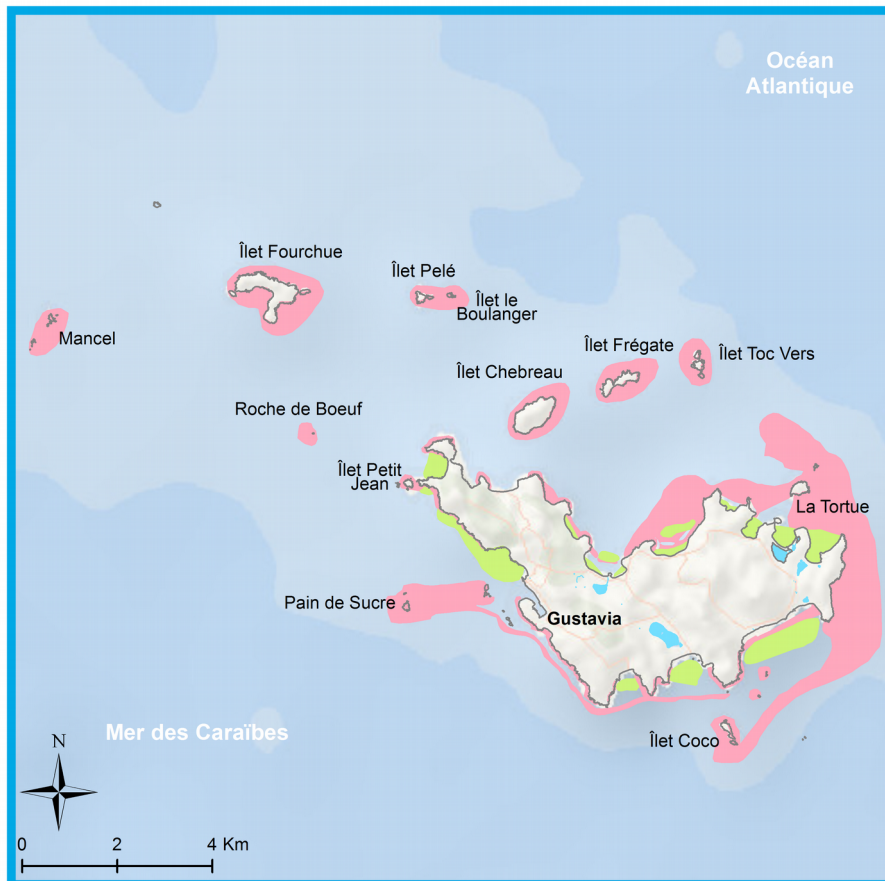
- Pressions d'origines et de natures diverses :
 - Origine terrestre essentiellement: eaux usées, produits phytosanitaires, érosion des sols, effluents d'élevage...
 - Origine maritime : trafic et mouillage des navires, captures accidentelles, espèces invasives... et potentiellement dragage/clapage, extractions de matériaux marins

- Des pressions susceptibles d'avoir un impact sur le milieu marin :
 - Pollution des eaux marines et des sédiments
 - Impacts sur la faune sous-marine, dont la ressource halieutique
 - Dégradation d'habitats naturels sensibles.

Deuxième exemple : l'environnement marin (3/3)

- Des espaces marins et littoraux font l'objet de mesures de protection spécifiques : sanctuaire Agoa, Parc naturel marin de Martinique, Parc national de Guadeloupe, réserves naturelles...
- Des actions sont engagées en faveur d'habitats et d'espèces marines sensibles : récifs coralliens, tortues marines...
- Des plans et/ou actions de lutte sont élaborés contre des menaces pour les équilibres écologiques (lutte contre le poisson-lion, échouages de sargasses)
- Pour autant, les équilibres naturels demeurent particulièrement fragiles et exposés à l'augmentation des usages et au défi du changement climatique.

Principaux écosystèmes et biocénoses à Saint-Barthélemy



Projection : RRAF 1991 UTM zone 20N

Réalisation Cerema Dter NC - août 2017

Biocénoses marines

- Herbier
- Communauté corallienne et autres peuplements benthiques

Ecosystèmes littoraux

- Etang littoral

Source - Copyrights :
Biocénoses : DEAL 2004,
BD TOPO® IGN 2013
Fond de carte - Esri, GEBCO

Principaux écosystèmes et biocénoses à Saint-Martin



Projection : RRAF 1991 UTM zone 20N

Réalisation Cerema Dter NC - août 2017

Biocénoses marines

- Herbier
- Communauté corallienne et autres peuplements benthiques

Ecosystèmes littoraux

- Mangrove
- Etang littoral

Source - Copyrights :
Biocénoses : DEAL 2004,
BD CARTO® IGN 2013
Fond de carte - Esri, GEBCO



Cerema

Centre d'études et d'expertise sur les risques,
l'environnement, la mobilité et l'aménagement

En conclusion

- Premier état des lieux réalisé à l'échelle du bassin maritime antillais
- Synthèse régionale basée sur un important travail de recherche bibliographique
- Mise en évidence de problématiques communes à ces différents territoires, mais également de spécificités propres à chaque île/archipel
- Des travaux à poursuivre sur la connaissance des activités et des milieux, en mer et sur la côte.



Cerema

Centre d'études et d'expertise sur les risques,
l'environnement, la mobilité et l'aménagement

Contacts

Intervenant : Alan Quentric (EMF)

Tel.: +33 (0)2 98 05 76 14

Alan.quentric@cerema.fr

Pilote du projet : Fanette Barraquet-Porte

Tel.: +33 (0)2 35 68 82 14

f.barraquet-porte@cerema.fr